



校園安全

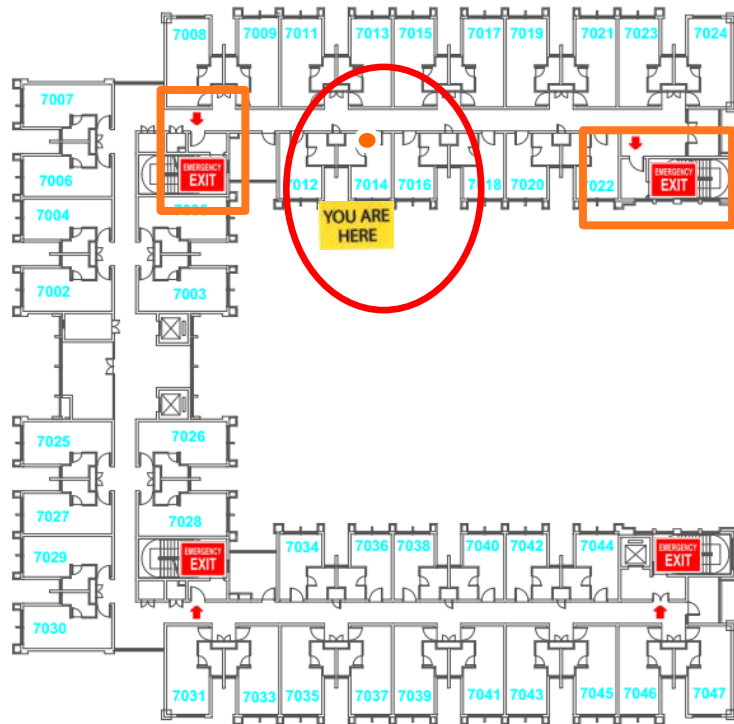
安健及環境事務辦公室

宿舍學生應注意事項：

- 熟悉所屬大樓之走火通道及逃生路線。
- 確保逃生路線（包括走廊及樓梯）沒有雜物阻塞。
- 保持防煙門關閉，以防火警時煙火蔓延及減少損失。

All dormitory students should note the following:

- Be familiar with the means of escape and the escape routes of the building where you reside.
- Ensure fire escape routes (including corridor and staircase) are free from obstruction.
- Keep the smoke doors closed to prevent smoke and fire from spreading and to reduce loss in case of fire.



- 每一房間內貼有逃生平面圖
- 顯示最近逃生位置
- Each dormitory room has a Evacuation Plan posted
- Displaying the nearest emergency exit

EVACUATION ASSEMBLY PLACE

緊急疏散集合地點



S2 研究生宿舍南二座
Postgraduate House S2



S1 與 S3 之間的露天廣場
Plaza between S1 & S3



安健及環境事務辦公室
Office of Health, Safety and Environmental Affairs

- 張貼於大樓當眼處
- 認識大樓的緊急疏散集合地點，並於疏散時到指定地點集合
- Posted in eye-catching area of each building
- Know your Evacuation Assembly Place and gather there during emergency evacuations

- 防火演習通告將貼於大樓當眼處
- 請於防火演習當日於指定時間參與演習，並到指定地點集合
- Fire Drill Notice will be posted at eye-catching area of your building.
- Participate in fire drills on designated date and time, gather at the Evacuation Assembly Place.

FIRE DRILL

NOTICE

防火演習通告



S2

研究生宿舍南二座

Postgraduate House S2

日期 Date : 27/10/2018

時間 Time : 09:30

集合地點 Assembly Place : S1 與 S3 之間的露天廣場

Plaza between S1 & S3




緊急疏散集合地點

Evacuation Assembly Place

火警鐘將響五至十分鐘，望各位踴躍參與！

** Fire alarm will be activated for 5 to 10 minutes, your participation is highly encouraged! **

Issued by Office of Health, Safety and Environmental Affairs

火警演習當日

On the day of Fire Drill

- 當聽到火警鐘響起，火警糾察或樓層代表立即疏散所負責樓層同學
- 到指定集合地點，核對已到達同學名單
- 建議每樓層設有2-3位代表
- When hearing the fire alarm, fire wardens or floor representatives should evacuate students on the responsible floor
- Arrive at the designated Assembly Place and take attendance of the students gathered
- Recommend to assign 2-3 representatives for each floor



於指定地點集合
Gather at designated
Assembly Place



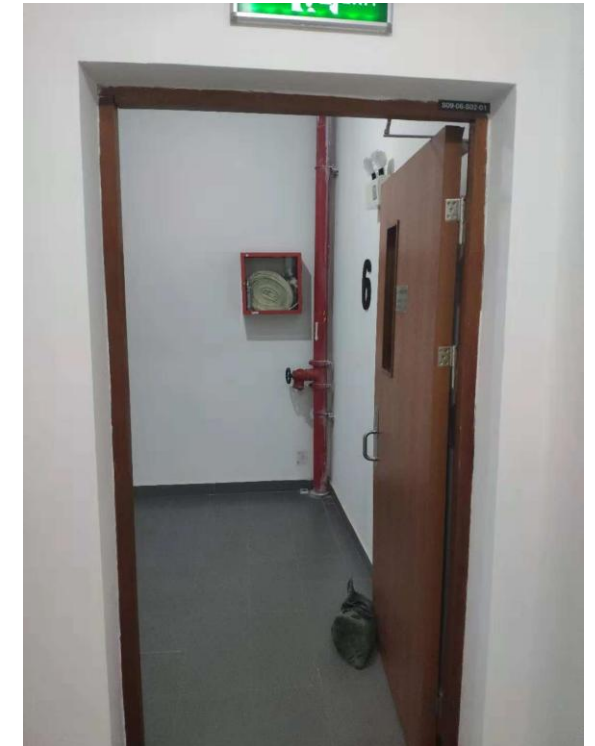
走火常見問題：

- 逃生通道堆滿雜物
- 用沙包或雜物阻礙防煙門關閉

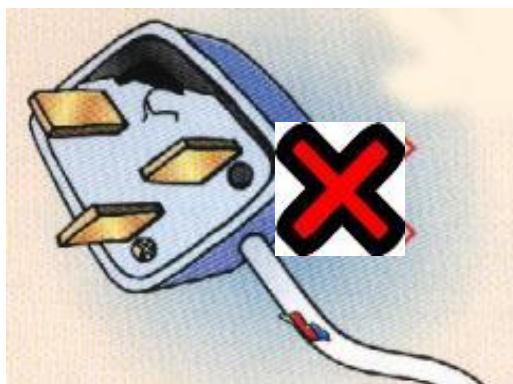
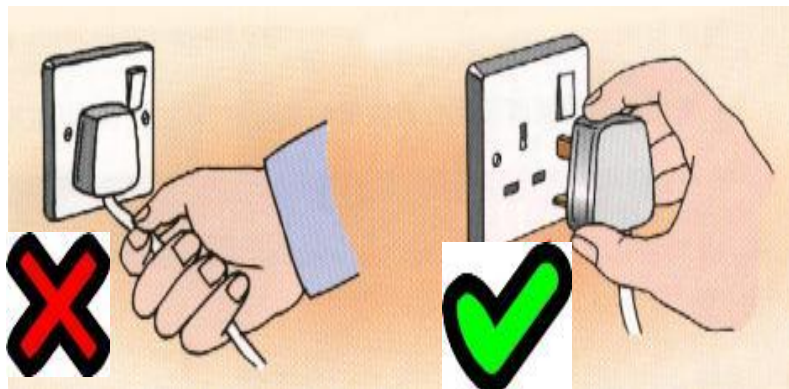
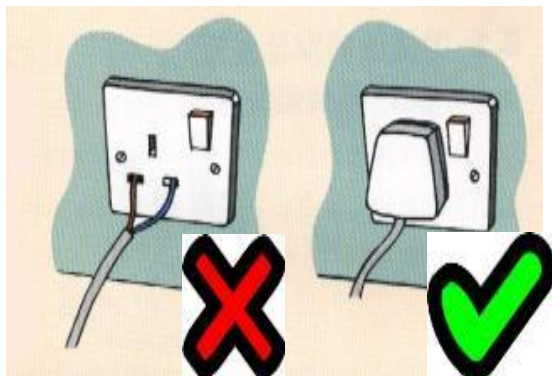


Common Problems Found:

- Materials along evacuation route
- Blocking the closure of smoke doors



電力安全 Electrical Safety



用電安全小貼士 ELECTRICAL SAFETY TIPS

1. 必須使用符合安全規格的插座、三腳插頭、萬能插座或拖板，並使用電壓為230伏、頻率50赫茲的電器。
Use sockets, three-pin plugs, adaptors or extension boards that comply with the safety requirements and standard. Use electrical appliances rated for 230V voltage and 50Hz frequency.
2. 切勿在同一插座上使用太多插頭。每個插座只可插上一個萬能插座或一個拖板，切勿在拖板上使用萬能插座，以免電力超出負荷。
To prevent circuit overload, do not insert too many plugs into a socket outlet. No more than one adaptor or one extension board should be inserted into a socket outlet. Do not plug the adaptor into the extension board.



6. 不可同時使用高負荷的電器，如：電熱水壺、風筒及暖爐。
Do not use high wattage electrical appliances such as electric kettles, hair dryers and heaters at the same time.

3. 切勿拉扯電器的軟電線以拔出插頭，以免損壞插頭接線，造成危險。
Do not unplug an electrical appliance by pulling its flexible power cord as it may damage the wire connection and cause danger.



7. 為安全起見，外出前應盡可能將所有電器關掉。
For safety, electrical appliances should be switched off as far as practical before going out.



4. 手濕時切勿觸碰任何電器、插座或電掣。
Do not touch any electrical appliances, sockets or switches with wet hands.



5. 切勿使用破損電線或破裂的插頭。應檢查所有電源線，確保狀態良好，並沒有任何部分損毀、撕裂、破裂或磨損。
Do not use damaged cords or plugs. Ensure all cords are in good conditions and no part of the cable is worn, split, cracked or frayed.

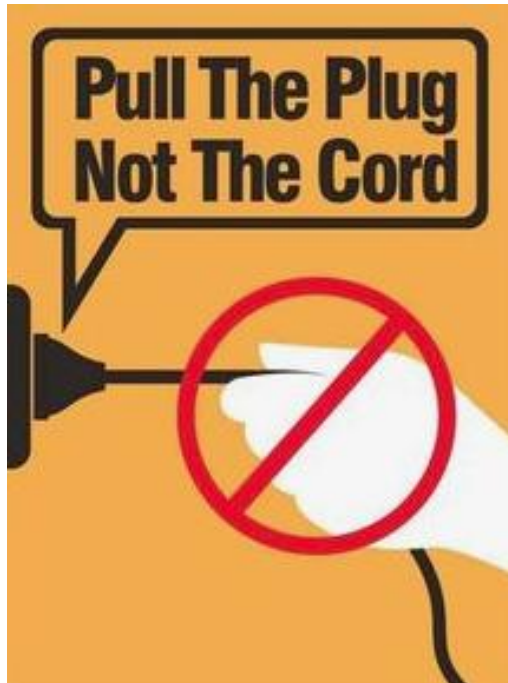


8. 若使用電器時發現不正常或過熱情況，應立即停止使用，關掉電源及安排合資格人員檢驗及維修。
If appliances operate abnormally or if there are signs of overheating, stop using the appliances. Switch them off and arrange for inspection and repairs by qualified persons.



9. 電池充電時間不應太長，避免無人在家時充電。
Battery charging time should not be too long. Avoid charging while no one is at home.





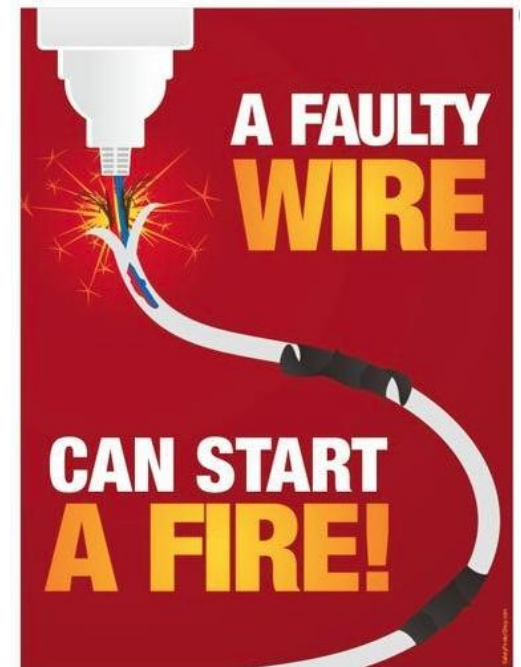
不要拉扯電線，
緊握插頭拔掉。

關掉不使用的電器，
節省能源。



電力勿超負荷

切勿使用破損電線，
以免發生火警。



澳門大學
UNIVERSIDADE DE MACAU
UNIVERSITY OF MACAUE-bulletin board
電子公告欄Student Bulletin Board
學生公告欄Staff Bulletin Board
教職員公告欄

All Electric Mobility Devices (EMDs) are prohibited on Campus since 29 April 2025

由2025年4月29日起，校內禁止使用電動移動工具（EMDs）

新修訂的《[公共地方使用指引](#)》已於2025年4月29日生效，具體條文的修改可參閱[修訂摘要](#)，當中包括以下兩項重要變更：

(1) 校園內禁止使用所有電動移動工具(EMDs)

根據上述指引第 2.7.7 條，校園內禁止使用任何電動移動工具 (EMDs)，包括但不限於**電動自行車**和**電動滑板車**。以下為一些常見的電動移動工具例子：



(EMDs標示來源：香港運輸署)

根據本澳第3/2007號法律《道路交通法》第十二條第四款，禁止機動或非機動滑板車於公共道路上通行。因此，在校園範圍內及公共道路上均禁止使用電動滑板車。校方將邀請警方進入校內向違法人士發出罰單。

禁止滑板車在公共道路上通行

USE OF SCOOTER IS PROHIBITED ON PUBLIC ROAD



根據本澳第3/2007號法律《道路交通法》第十二條，

- 禁止機動或非機動滑板車在公共道路上通行（馬路及行人路）
- 大學校園圍欄外之路段均為公共道路，治安當局有權對違法者科處罰款澳門幣600元

According to Article 12 of Law no° 3/2007, the local legislation regarding road traffic,

- Use of scooter on public road is prohibited
- Area outside campus gate barriers is considered as public road, the public security authorities have the right to impose a fine of MOP600 on offender

公共道路
public road



警次季截四十六滑板車違例

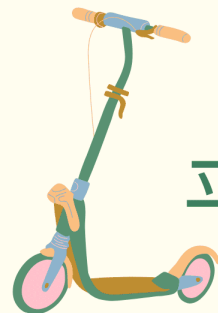
【本報記者】治安局在四月份內共截獲四十六宗違例使用滑板車上道路之個案，共處以四十六次罰款。根據《道路交通法》第十二條之規定，機動或非機動滑板車在公共道路上通行，屬違法行為，可處以最高六百元之罰款。治安局在過去三個月檢控四十六宗涉滑板車違例個案。

資料轉載：澳門日報



澳門大學保安及設施服務處
Security and Facilities Services Section, UM

現已推出
Now available



電動滑板車或 平衡車回收服務

Collection of discarded electric scooters for recycling

- 如有棄置之電動滑板車或平衡車，可交到E7保安中心、各書院及研究生宿舍之保安服務點進行回收。
- For recycling of discarded electric scooters, please approach Security Centre at E7, security service points of Residential Colleges and Postgraduate Houses.







收集的電動滑板車或平衡車
將轉交環境保護局指定回收商
Collected electric scooters
will be passed to the
designated recycling service
provider of DSPA



澳門大學保安及設施服務處
Security and Facilities Services Section, UM

(2) 限制鋰電池或採用鋰電池充電的可攜式設備進入室內

禁止任何電池容量超過160Wh的可攜式設備、其電池充電設備或備用電池進入室內範圍。如需攜帶101Wh至160Wh之間的上述設備或電池進入室內，須事先獲得批准，特許者除外。詳情可參閱下表：

電池容量規格(Wh=Ah x V)	限制	範例
電池容量 $\leq 100\text{Wh}$	沒有限制，可進入室內 	一般家用電器如筆記型電腦、手持或機器人吸塵機等 
$100\text{Wh} < \text{電池容量} \leq 160\text{Wh}$	需要申請批准才可進入室內 	可攜式醫療設備或商業用拍攝器材 
電池容量 $> 160\text{Wh}$	禁止進入室內 	供電動滑板車、電動自行車、平行浮板等的獨立電池組 

*醫療設備包括電動輪椅及指定部門使用的機電設備等可申請獲得豁免。



微波爐安全小貼士

Safety Tips for Using Microwave Ovens

1. 不要在微波爐內沒有任何食物的情況下使用。

Do not turn on the microwave oven without any food inside.

2. 切勿把雞蛋(有殼或無殼)或果仁等食物放入爐內加熱。

Do not microwave any eggs (with or without the shell) or nuts.



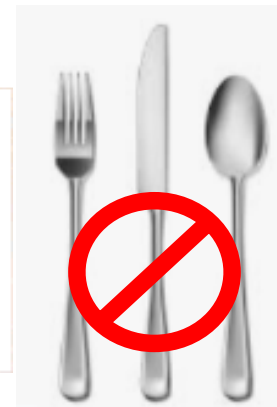
3. 切勿把罐頭等密閉的容器放入爐內加熱。

Do not microwave closed containers, such as canned food.



4. 窄頸瓶不可直接放入爐內烹煮，應先把液體倒入開口較大的容器方可加熱。

Do not use narrow neck bottles for microwave reheating; it is suggested to pour the liquid into a container with larger opening before reheating.



5. 切勿使用金屬器具或含有金屬成份的容器作微波煮食。

Do not use metal utensils or containers with metal components for microwave cooking.

Don't



應時刻緊記：

- 注意自己及他人的安全
- 如需協助，可聯絡你的樓層代表或宿舍管理人員，或致電緊急熱線求助。

保安中心緊急熱線：**8822-4000**
Security Hotline

政府緊急求助熱線：**999**
Emergency Hotline

Always remember:

- To pay attention to your own and other's safety.
- If help is needed, you can contact your floor representative or dormitory management, or dial the emergency hotlines.



*Thank you
for your attention!!*

